

การท่องเที่ยว : แม่น้ำตะนาวศรี เมืองทวาย สาธารณรัฐแห่งสหภาพเมียนมา

Tourism : Tanintharyi River Dawei Territory of the Republic of the Union of Myanmar

Danupon Sangnak
Aunchistha Poo-udom et al.
Burapha University

บทคัดย่อ

การศึกษาการท่องเที่ยวแม่น้ำตะนาวศรี เมืองทวาย มณฑลตะนาวศรี สาธารณรัฐแห่งสหภาพเมียนมามีวัตถุประสงค์เพื่อสำรวจแหล่งท่องเที่ยวแห่งใหม่ของการท่องเที่ยวข้ามพรมแดน การวิจัยนี้เป็นการวิจัยเชิงสำรวจ เป็นการวิจัยที่เน้นการศึกษารวบรวมข้อมูลต่างๆ ที่เกิดขึ้นจริงและผลที่ตามมา โดยการสัมภาษณ์ข้อมูลแบบมุ่งประเด็นคำถามและการตอบตามวัตถุประสงค์ของการวิจัยที่ตั้งประเด็นคำถามไว้เท่านั้น เพื่อให้ผู้ที่ให้ข้อมูลหลักสามารถได้แสดงความคิดเห็น มุมมองและทัศนคติต่อประเด็นคำถามได้อย่างอิสระเสรี และมีการตรวจสอบคุณภาพและความถูกต้องของข้อมูลที่ได้รับโดยใช้การตรวจสอบสามเส้า (Tri-angular Check) จากแหล่งข้อมูลที่แตกต่างกัน กระบวนการได้มาซึ่งข้อมูลเน้นการสำรวจพื้นที่ภาคสนาม รวบรวมข้อมูลต่างๆ และการสัมภาษณ์ผู้ให้ข้อมูลเชิงพื้นที่โดยใช้เทคนิคการเลือกตัวอย่างแบบลูกโซ่ (Snowball) ในการค้นหาเพื่อให้ได้ซึ่งข้อมูลสำคัญจากผู้ให้ข้อมูล (Key Informant) ในการให้ข้อมูลการท่องเที่ยวที่เกี่ยวข้อง ผลการศึกษาพบว่า แม่น้ำตะนาวศรีคือแม่น้ำที่มีศักยภาพเหมาะสมสำหรับการท่องเที่ยวและเป็นแหล่งธรรมชาติที่อุดมสมบูรณ์ และวิถีชีวิตของชาวพม่าและกะเหรี่ยง สองฝั่งแม่น้ำที่สามารถหาดูได้ยากในประเทศไทย แล้วยังรวมถึงเป็นองค์ความรู้ใหม่ทางการท่องเที่ยวข้ามพรมแดน

คำสำคัญ : การท่องเที่ยว แม่น้ำตะนาวศรี ชายแดน ข้ามประเทศ พม่า สาธารณรัฐแห่งสหภาพเมียนมา

Abstract

The study on Tanintharyi River, Dawei, Tanintharyi District, and Republic of the Union of Myanmar aims to explore new cross-border tourism. This research is a survey research which focused on collected data that actual happening and consequences. By the interviews focused on the questions and answers based on research objectives only in order to key informants could comment on views and attitudes on question was liberated. To ensure that quality and accuracy of the information received by Tri-angular check from different sources. The derived process of data focused on field survey to collect information and interview the spatial informants by using Snowball sampling techniques in the searching for the information from Key informant providing relevant tourist information. The results showed that Tanintharyi River is a potential river and abundant natural resources, livelihoods of Burmese and Karen on two sides of the river that rare to see in Thailand. As well as to be new knowledge of cross-border tourism.

Keywords : tourism, Tanintharyi River, border cross-border, Myanmar, Republic of the Union of Myanmar

บทนำ

หลังจากการบรรลุข้อตกลงที่จะรวมกันเป็นประชาคมเศรษฐกิจอาเซียน จึงทำให้ประเทศสาธารณรัฐแห่งสหภาพเมียนมาซึ่งเดิมเคยปิดประเทศ ในความสัมพันธ์ของประเทศเมียนมากับประเทศไทย มีมายาวนาน ทั้งทางด้านเศรษฐกิจ สังคม และวัฒนธรรม การค้าขายกับประเทศไทยที่มีแนวโน้มเพิ่มมากขึ้น อย่างชัดเจน ซึ่งการเข้าสู่ประชาคมเศรษฐกิจอาเซียนนับเป็นการสร้างโอกาสทางเศรษฐกิจให้แก่ประเทศไทย ตามนโยบายการส่งเสริมการลงทุนของประเทศเมียนมา ส่งผลให้นักท่องเที่ยวเดินทางเข้าประเทศเมียนมา เพิ่มมากขึ้น ทั้งชาวไทย ชาวเอเชีย และประเทศภูมิภาคตะวันตก ประเทศเมียนมาเผยแพร่ข้อมูลข่าวสาร ให้แก่นักท่องเที่ยวเดินทางมากขึ้น ส่งผลให้คลายความกังวลด้านความปลอดภัยในชีวิตและทรัพย์สิน ระหว่างการเดินทางท่องเที่ยว ส่งผลดีต่อการค้า การลงทุนและการส่งเสริมการท่องเที่ยว อีกทั้งการเปิดด่านถาวรบริเวณด่านบ้านพุน้ำร้อน อำเภอเมือง จังหวัดกาญจนบุรี ถือเป็นการเชื่อมระหว่างประเทศไทยกับ เขตเศรษฐกิจพิเศษทวาย รัฐตะนาวศรี ประเทศเมียนมา ซึ่งเมืองทวายถือว่ามีความสัมพันธ์ด้าน ประวัติศาสตร์กับประเทศไทยมายาวนาน และการเดินทางท่องเที่ยว ผ่านบริเวณด่านพุน้ำร้อนนี้ มีแนวโน้ม เพิ่มมากขึ้นเรื่อยๆ แต่ผู้ประกอบการท่องเที่ยวชาวไทย ยังขาดข้อมูลหลายๆ ด้าน ที่จำเป็นต่อการท่องเที่ยว ดังนั้น คณะวิจัยจึงทำการศึกษาเรื่อง การศึกษาการท่องเที่ยวแม่น้ำตะนาวศรี เมืองทวาย มณฑลตะนาวศรี สาธารณรัฐแห่งสหภาพเมียนมา เพื่อเป็นข้อมูลที่สำคัญและโอกาสทางเศรษฐกิจการท่องเที่ยวไทย

การท่องเที่ยว คือ ความสัมพันธ์ของนักท่องเที่ยว ผู้ประกอบการธุรกิจ รัฐบาล และชุมชนผู้เป็นเจ้าของ โดยผ่านการคมนาคมรูปแบบต่างๆ แหล่งท่องเที่ยวมีหลายรูปแบบ อาทิ แหล่งท่องเที่ยวประเภทเชิงนิเวศ ศิลปะวิทยาการ ประวัติศาสตร์ ธรรมชาติ นันทนาการ วัฒนธรรม สุขภาพ ชายหาด น้ำตก ถ้ำ เกาะ แก่ง เป็นต้น ซึ่งการท่องเที่ยวระหว่างประเทศและเขตแดนนั้นมีความเกี่ยวพันกันในมิติของกฎระเบียบ ระหว่างรัฐ ความสัมพันธ์ระหว่างประเทศ ความแตกต่างระหว่างแนวคิด การเมือง ความเชื่อ และ วัฒนธรรม ความปลอดภัยในชีวิตและทรัพย์สิน ระบบคมนาคม ระบบสาธารณูปโภค และสภาพภูมิประเทศ การท่องเที่ยวชายแดนเป็นลักษณะการท่องเที่ยวที่แตกต่างจากรูปแบบอื่น โดยต้องมีปฏิสัมพันธ์กับประเทศ เพื่อนบ้าน กิจกรรมที่น่าสนใจของทั้งสองฝั่งประเทศ มีการพัฒนาเส้นทางการคมนาคมขนส่ง การกำหนด เป้าหมายการพัฒนาาระบบเศรษฐกิจในระดับจังหวัดและระดับภูมิภาค เนื่องจากเมืองชายแดนมีศักยภาพ เหมาะสำหรับการท่องเที่ยว และยังสามารถสร้างรายได้ให้กับประชาชน หรือผู้ประกอบการของทั้งสองฝั่ง ประเทศที่มีทรัพยากรแตกต่างกัน

วิธีการศึกษา

การศึกษาค้นคว้าครั้งนี้ เป็นการวิจัยเชิงสำรวจ ซึ่งเน้นการศึกษารวบรวมข้อมูลต่างๆ ที่เกิดขึ้นในปัจจุบัน การดำเนินการวิจัย เพื่อศึกษาผลที่ตามมาแต่เป็นการค้นหาข้อเท็จจริงหรือเหตุการณ์ต่างๆ ที่เกิดขึ้นอยู่แล้ว โดยคณะวิจัยได้ลงพื้นที่สัมภาษณ์ คณะวิจัยได้สร้างประเด็นคำถามเพื่อมุ่งเจาะ ประเด็นคำถามและการตอบตามวัตถุประสงค์การวิจัยที่ตั้งไว้เท่านั้น ไม่ได้มีการกำหนดประเด็น คำถามย่อยไว้ล่วงหน้า เพื่อให้ผู้ให้ข้อมูลหลักสามารถได้แสดงความคิดเห็น มุมมองและทัศนคติ ต่อประเด็นคำถามได้อย่างอิสระเสรี และมีการตรวจสอบคุณภาพและความถูกต้องของข้อมูลที่ได้รับใช้การตรวจสอบสามเส้า (Tri-angular Check) จากแหล่งข้อมูลที่แตกต่างกันกระบวนการ

เกิดความอึมของข้อมูล จำนวน 30 คน ประกอบด้วย ผู้นำชุมชนของหมู่บ้านน้ำร้อน ประเทศไทย และหมู่บ้านทิวะ ประเทศเมียนมา ประกอบการนำเที่ยว และการประชุมปรึกษาร้านอาหารกับผู้มีส่วนเกี่ยวข้องต่างๆ จำนวน 1 ครั้ง ก่อนปิดโครงการ เพื่อหาข้อมูลที่น่าเชื่อถือ โดยใช้เทคนิคการเลือกตัวอย่างแบบลูกโซ่ (Snowball) ในการค้นหาเพื่อให้ได้ซึ่งข้อมูลสำคัญจากผู้ให้ข้อมูล (Key Informant) ในการให้ข้อมูลการท่องเที่ยวที่เกี่ยวข้องการสำรวจพื้นที่ภาคสนาม เพื่อทำการสำรวจทรัพยากรแหล่งท่องเที่ยว โดยพิจารณาจากความน่าสนใจ ความสวยงาม

แม่น้ำตะนาวศรี ถือเป็นกรณีค้นพบองค์ความรู้ใหม่ หรือการสร้างผลิตภัณฑ์การท่องเที่ยวใหม่ เพราะยังไม่มีผู้ประกอบการนำเที่ยวใดนำเสนอเส้นทางท่องเที่ยวนี้และกิจกรรมท่องเที่ยวนี้มาก่อน สำหรับการศึกษาในมิติที่เกี่ยวข้องกับประเทศไทยและประเทศเมียนมา ซึ่งมีข้อมูลข่าวสารในด้านต่างๆ น้อยมาก ด้วยประเทศเมียนมาปกครองด้วยรัฐบาลทหารและได้มีการปิดประเทศเป็นระยะเวลายาวนาน ประกอบกับพื้นที่ศึกษาเคยเป็นพื้นที่ที่มีความขัดแย้งกันระหว่างทหารเมียนมากับกองกำลังทหารกะเหรี่ยงมาก่อน และยุติความขัดแย้ง หลังจากมีการเจรจาให้หยุดยิงได้เพียง 2 ปี อีกทั้งทัศนคติของคนไทยที่ได้รับการปลูกฝังมาในอดีต และได้ตีตราคนพม่าหรือชาวเมียนมาในทัศนคติเชิงลบ ในขณะที่ชาวเมียนมาเองมีทัศนคติกับคนไทยในเชิงมิตรประเทศ

ดังนั้นการทำวิจัยตามแนวตะเข็บชายแดนไทย-เมียนมา ในภาพลักษณ์ของคนไทยและคณะวิจัยในระยะแรก ถือว่าเป็นเรื่องที่ยาก เสี่ยงต่อชีวิตและทรัพย์สิน นอกจากนี้ยังเป็นโครงการวิจัยที่เข้าถึงข้อมูลยาก เนื่องจากพื้นที่ชายแดนมีความเกี่ยวข้องกับความมั่นคง คณะวิจัยตระหนักถึงเรื่องนี้ และได้ทดลองใช้เทคนิค Snowball ในการค้นหาแหล่งข้อมูลเมื่อเผชิญกับอุปสรรคในการเข้าถึง Key Information ซึ่งผลการใช้เทคนิคดังกล่าว คณะวิจัยได้ทำการติดต่อประสานงานกับบุคคลจำนวนมาก ทั้งมีตำแหน่งหลายระดับ ตั้งแต่ผู้ว่าการเมืองทวาย ผู้บัญชาการกองร้อยทหารพรานที่ 1407 ผู้บัญชาการทหารเมียนมา ค่ายทหารที่บ้านทิวะ นายอำเภอจิวโน ซึ่งเป็นหัวหน้ากองกำลังทหารกะเหรี่ยง ซึ่งล้วนเป็นบุคคลสำคัญในพื้นที่ศึกษา และรวมไปถึง บุคคลที่ปฏิบัติงานในท้องถิ่น เช่น ผู้ใหญ่บ้านน้ำร้อน ผู้ใหญ่บ้านทิวะ รวมไปถึงนักธุรกิจชาวไทยในเมืองทวาย นักธุรกิจและผู้ประกอบการนำเที่ยวในประเทศไทย และอื่นๆ อีกมาก เมื่อมีผู้ให้ข้อมูลจำนวนมากการตรวจสอบคุณภาพข้อมูลของโครงการวิจัยนี้ใช้การตรวจสอบสามเส้าหรือ Tri-angular Check ทั้งบุคคล เอกสาร ภาพถ่าย และการสำรวจในภาคสนาม เพื่อให้ผลการศึกษานี้มีความน่าเชื่อถือมากที่สุด

การเดินทางสู่แม่น้ำตะนาวศรี

ด่านบ้านน้ำร้อน จังหวัดกาญจนบุรี เป็นช่องทางการคมนาคมที่สะดวกต่อการพัฒนาเพื่อเป็นเส้นทางเชื่อมโยงการท่องเที่ยว ระหว่างประเทศไทยและประเทศเมียนมา (Manorom, K., 2009) ซึ่งมีความสัมพันธ์กันทางประวัติศาสตร์กันมายาวนานตั้งแต่อดีตจนถึงปัจจุบัน และมีศักยภาพในอนาคต เยี่ยมชมแม่น้ำตะนาวศรีที่มีศักยภาพ ที่เมืองทวาย รัฐตะนาวศรี สาธารณรัฐแห่งสหภาพเมียนมา (Charasrosjanakul, S. et al., 2013a ; Sangnak, D. et al., 2015)

ด้วยภูมิประเทศตามแนวตะเข็บชายแดนไทย-เมียนมา บริเวณเชื่อมโยงภาคตะวันตกของประเทศไทยและเมืองทวายของเมียนมามีลักษณะเป็นภูเขาสูงชันเป็นพรมแดนระหว่างประเทศไทยและประเทศเมียนมา โดยในฝั่งประเทศเมียนมานั้น บริเวณนี้มีผู้คนอาศัยอยู่ค่อนข้างเบาบาง และส่วนใหญ่จะอาศัยอยู่ริมแม่น้ำตะนาวศรีเป็นหลัก หลังการเข้ามาของบริษัทอิตาเลียนไทย และเกิดการเปิดเป็นจุดช่องผ่านแดนบ้านพุน้ำร้อน-ตึกขึ้น ประกอบกับรัฐบาลเมียนมาต้องการสร้างให้เกิดชุมชนขึ้นในพื้นที่บริเวณนี้ จึงอนุญาตและจัดสรรพื้นที่อยู่อาศัยและที่ดินทำกินคืนแก่ชนเผ่ากะเหรี่ยง เช่น การตั้งหมู่บ้านทิฆะหมู่บ้านอะมู การรับผู้ลี้ภัยในการสู้รบภายในค่ายผู้ลี้ภัยในประเทศไทยกลับไปตั้งถิ่นฐานในประเทศเมียนมา การเจรจาหยุดยิงระหว่างรัฐบาลเมียนมากับกองกำลังทหารกะเหรี่ยง KNU การอนุญาตทหารกะเหรี่ยงดูแลและจัดการบริหารพื้นที่ตั้งแต่เขตเมืองมิตตาถึงชายแดนไทย (Wongsaichue, T. et al., 2013)

แม้ว่าพื้นที่ตามแนวชายแดนเกี่ยวข้องกับมิติความมั่นคง แต่หากพื้นที่ที่มีการบริหารจัดการอย่างเป็นระบบเดียวกัน การเดินทางท่องเที่ยวใกล้เขตแนวชายแดนก็ยังสามารถดำเนินการได้ (Arreola, 1993 ; Arreola & Madsen, 1999) เช่น เหมืองปิ๊ลอก หมู่บ้านอีต่อง เสาซุง และจุดแบ่งเขตแดนไทย-เมียนมา ซึ่งเป็นการจัดการท่องเที่ยวในเขตประเทศไทย ขณะที่การท่องเที่ยวตามชายแดนฝั่งเมียนมานั้น ยังคงเป็นเรื่องที่น่าค้นหาและเป็นเรื่องใหม่สำหรับการท่องเที่ยวในพื้นที่เมืองทวาย เนื่องจากการท่องเที่ยวไทย-ทวายที่ผ่านมาและในปัจจุบัน เน้นการท่องเที่ยวเมืองทวาย อาทิ ชมหาดมอเมกัน กินกุ้ง Lobster เยี่ยมโครงการทำเรื่อน้ำลึก เทียววัด ไหว้พระเจดีย์ เป็นต้น (Allen & Lonely Planet, 2011 ; Dechruksa, W., Krailas, D., & Glaubrecht, 2013 ; Zug et al., 2015) เนื่องจากเส้นทางท่องเที่ยวที่มีความปลอดภัยและบริษัทนำเที่ยวบริหารจัดการได้แล้ว พื้นที่เขตเมืองทวายเป็นพื้นที่ที่ดูแลของรัฐบาลเมียนมาในการอำนวยความสะดวกเพียงขออนุญาตจากทางการเมียนมาหรือเมืองทวายเท่านั้น

สำหรับการท่องเที่ยวตามตะเข็บแนวชายแดนฝั่งเมียนมานั้น ต้องติดต่อขออนุญาตหลายฝ่าย ทั้งทหารเมียนมา ทหารกะเหรี่ยง และอาจรวมถึงทหารไทยด้วย (Timothy, 1995 ; Toatong, C., 2011) เนื่องจากพื้นที่บริเวณนี้เคยเป็นสมรภูมิสู้รบระหว่างทหารเมียนมาและกะเหรี่ยงในอดีต จึงมีการวางกับดักระเบิดหลายแห่งเป็นจำนวนมาก ในพื้นที่ตามแนวชายแดน และยังคงไม่มีแผนการเก็บกู้ระเบิดดังกล่าว (Ball, 2009, 2010) แม้พื้นที่บริเวณนี้จะเต็มไปด้วยป่าเขาและกับระเบิด แต่ชาวบ้านบริเวณนี้ยังมีเส้นทางคมนาคมสำคัญคือ แม่น้ำตะนาวศรี ซึ่งเป็นแม่น้ำสำคัญที่ไหลผ่านและขนานไปกับแนวชายแดนไทย-เมียนมาลงไปถึงทางทิศใต้ ด้วยแม่น้ำนี้มีความสำคัญต่อคนในพื้นที่มาก จึงมีการตั้งถิ่นฐานชุมชนตามริมแม่น้ำ รวมทั้งการตั้งค่ายทหารสำคัญๆ ของทั้งทหารเมียนมาและทหารกะเหรี่ยง เรียงรายเป็นระยะริมสองฝั่งของแม่น้ำตะนาวศรี เช่น ค่ายทุเรียน และค่ายตุ๊กแก เป็นต้น (Light, 2000)

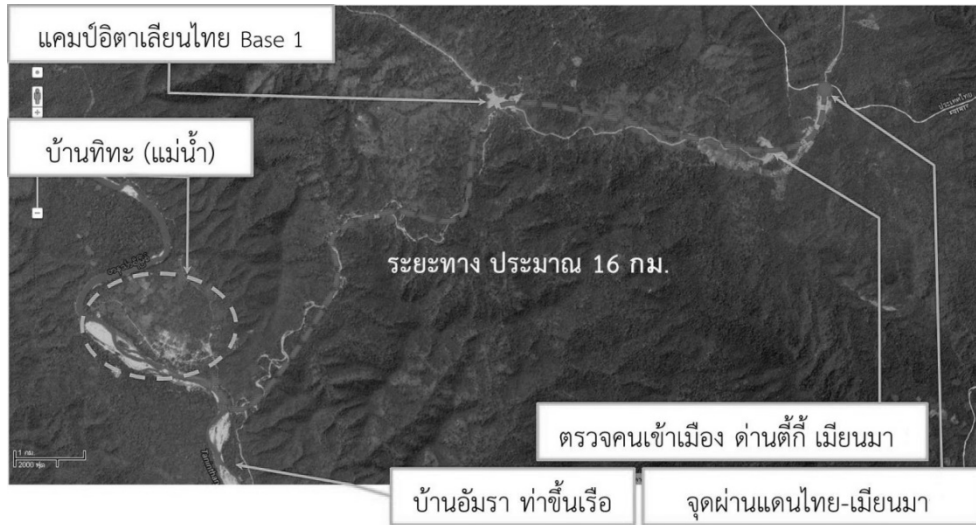
แม่น้ำตะนาวศรีมีศักยภาพในการท่องเที่ยวรองรับนักท่องเที่ยวได้รวมถึงมีประวัติศาสตร์ที่เชื่อมโยงกับประเทศเมียนมาและมีความสัมพันธ์กันมายาวนาน (Maw & Myint, 1999 ; Bates et al., 2005 ; Elkins & Burkhard, 1988) มีแหล่งท่องเที่ยวหลากหลายให้ผู้ประกอบการพานักท่องเที่ยวไปท่องเที่ยวตามความต้องการของนักท่องเที่ยวแต่ละกลุ่ม การคมนาคมขนส่งที่เชื่อมโยงไทย-ทวายนั้น การเดินทางที่สะดวกคือทางรถยนต์ ซึ่งเดินทางผ่านบริเวณด่านถาวรพุน้ำร้อน จังหวัดกาญจนบุรี ในการขอใบอนุญาตผ่านแดนชั่วคราว ซึ่งนักท่องเที่ยวประเทศที่สามต้องขอ VISA เท่านั้น (Tourism Authority of Thailand, 1990, 2002 ; Charasrosjanakul, S. et al., 2013b, Sangnak, D. et al., 2015)

คณะวิจัยค้นพบแหล่งท่องเที่ยวแหล่งใหม่คือ แม่น้ำตะนาวศรี ซึ่งการสำรวจเบื้องต้นพบความสมบูรณ์ของธรรมชาติมีสูงมาก มีหาดหินภูเขาไฟสวยงาม ชุมชนผสมผสาน กะเหรี่ยง มอญ และชาวมียนมา เกาะและแก่ง หาดทรายสีขาวสวยงาม การร้อนทอง และชุมชนร้อนหาแร่ทอง (Hidalgo, 1993 ; Platt et al., 2008 ; Smith & Hinch, 1996) ซึ่งมีศักยภาพในการท่องเที่ยวเชิงนิเวศ การท่องเที่ยวเชิงธรรมชาติเกาะและแก่ง การท่องเที่ยวเชิงผจญภัย (Royal Forest Department, 2005 ; Sungkajuntranon, K. et al., 2007) ซึ่งคณะผู้วิจัยเห็นว่าควรมีการศึกษาด้านต่างๆ ของแม่น้ำตะนาวศรีอย่างละเอียดต่อไป

การท่องเที่ยวแม่น้ำตะนาวศรี

การแบ่งเขตแดนระหว่างภาคตะวันตกของประเทศไทยและเขตทวายของประเทศเมียนมา อาศัยแนวสันปันน้ำของเทือกเขาตะนาวศรี (Borneman, 1988 ; Goeldner & Ritchie, 2006) ด้วยสภาพภูมิประเทศเป็นเทือกเขาสูงและเป็นป่าอุดมสมบูรณ์ พื้นที่ส่วนใหญ่จึงมีประชากรอาศัยอยู่เบาบางและเป็นชุมชนที่ห่างไกลเมืองหลวงและความเจริญ ประชาชนส่วนใหญ่ดำเนินชีวิตแบบเรียบง่าย อาศัยการจับสัตว์น้ำ ล่าสัตว์ป่า และหาแร่ทองคำ การเดินทางในอดีตพึ่งพาการเดินทางน้ำเป็นหลัก หลังการเข้ามาของบริษัทิตาเลียนไทยและนักธุรกิจเหมืองแร่เอกชนเข้ามาดำเนินการในพื้นที่ การเดินทางทางบกในพื้นที่ส่วนนี้จึงเริ่มได้รับความนิยม เนื่องจากถนนมักพังทลายจากน้ำฝนและน้ำไหลบ่าทุกปี องค์กรธุรกิจเหล่านั้นจะเร่งเข้าซ่อมแซมถนนทันทีเพื่อให้ธุรกิจยังคงดำเนินต่อไปได้ ดังนั้นสภาพถนนจึงมีสภาพพร้อมใช้งานเสมอ ขณะเดียวกันทางการเมียนมาก็รณรงค์และส่งเสริมให้ชนชาวกะเหรี่ยงที่ลี้ภัยมายังประเทศไทยได้เดินทางกลับเมียนมา โดยมีการจัดสรรที่ดินทำกินและที่อยู่อาศัยให้แก่ผู้ที่เดินทางกลับมายังเมียนมา รวมทั้งการจัดสร้างหมู่บ้านใหม่ๆ ให้มากขึ้น

หมู่บ้านแม่น้ำ หรือบ้านทิวะ ตามภาษากะเหรี่ยง เป็นชุมชนที่อยู่ใกล้ด่านพุน้ำร้อน-ตึกี้มากที่สุด ลักษณะภูมิประเทศเป็นที่ราบเชิงเขาติดกับแม่น้ำตะนาวศรี พื้นดินอุดมสมบูรณ์เหมาะแก่การเพาะปลูกเคยเป็นหมู่บ้านเก่าของชาวกะเหรี่ยง ภายใต้อิทธิพลของกำลังทหารกะเหรี่ยง KNU หมู่บ้านทิวะอยู่ห่างจากจุดผ่านแดนไทย-เมียนมาราว 16 กิโลเมตร (Ramaswamy & Rao, 2014) สภาพเส้นทางเป็นถนนลูกรังอัดแน่น ลัดเลาะไปตามไหล่เขาสูงชัน ราว 200-650 ฟุต และผ่านลำห้วยประมาณ 25 จุดส่วนข้างทางมีสภาพเป็นป่าไม้เบญจพรรณที่อุดมสมบูรณ์ ประชาชนส่วนใหญ่เคยอาศัยอยู่ในประเทศไทยเป็นเวลานาน นิยมการปกครองระบอบประชาธิปไตยด้วยอาศัยเสียงข้างมากในการเลือกผู้ใหญ่บ้านเป็นผู้นำชุมชนและประสานงานติดต่อกับทางการเมียนมา ผ่านผู้บังคับการค่ายทหารเมียนมาที่ดูแลพื้นที่บ้านทิวะ ดังนั้นคนส่วนใหญ่พูดภาษาไทยได้และยังคงมีการติดต่อกับญาติที่อาศัยอยู่ในประเทศไทย รายละเอียดดังภาพที่ 1 ต่อไปนี้



ภาพที่ 1 ที่ตั้งหมู่บ้านทิวะ

สภาพทางกายภาพของแม่น้ำตะนาวศรี

ด้วยแม่น้ำตะนาวศรีมีความยาวถึง 300 กิโลเมตร ไหลลงทางทิศใต้ผ่านป่าเขารกทึบและไหลออกปากแม่น้ำบริเวณเขตเมืองมะริด ขณะที่ต้นแม่น้ำตะนาวศรีอยู่ที่เมืองมิตตา แม้ว่าแม่น้ำนี้จะมีน้ำไหลตลอดปีแต่มีความแตกต่างกันมากของระดับน้ำในฤดูฝนและฤดูแล้ง เมื่อถึงฤดูฝนจะมีปริมาณน้ำมาก ไหลเชี่ยว และขุ่น ในช่วงเดือนเมษายน จะมีปริมาณน้ำน้อยสุด โดยเฉพาะช่วงเทศกาลสงกรานต์ แม่น้ำจะใสและเผยให้เห็นเกาะแก่งหินและทรายจำนวนมากมาย ดังนั้นการเดินทางในแม่น้ำตะนาวศรีจึงจำเป็นต้องใช้คนท้องถิ่นที่มีประสบการณ์ เนื่องจากหน้าฝนจะมีวังน้ำวน ส่วนหน้าแล้งก็จะมีโขดหินและเนินทรายจากการทำเหมืองทอง (Allen & Lonely Planet, 2011 ; Wongsachue, T. et al., 2013)

ฉะนั้นการเดินทางในแม่น้ำตะนาวศรีอาจต้องใช้เรือที่แข็งแรงสามารถทนต่อโขดหิน เรือที่นี้จึงใช้ท้องเรือเป็นลำต้นไม้หนา แล้วต่อกราบเรือด้วยไม้ แผ่นกระดานทั้งสองข้าง ส่วนคนเรือต้องใช้ราว 2-3 คน ซึ่งประกอบด้วยคนขับเรือ คนดูหัวเรือ และบางครั้งจำเป็นต้องมีเด็กวิดน้ำออกจากเรือตลอดเวลา



ภาพที่ 2 แม่น้ำตะนาวศรี

แม่น้ำตะนาวศรี มีเกาะแก่งมากมายที่เหมาะสมสำหรับนักท่องเที่ยวที่ชื่นชอบการผจญภัยได้ท้าทายความสามารถตนเอง อาทิ แก่งทุเลื้ออะ แก่งปาชะลอ แก่งปางห้วยโป่ง แก่งเมอร์เซอดี แก่งมักกระจ่วย แก่งนาโตมูย แก่งเซียโม แก่งตงท่ง ห้วยเอี่ยมมี แก่งสองพี่น้อง เขื่อนไม้ไผ่ที่แก่งชะงัด แก่งเกตชะ หน้าผาเลอปาตุ หรือเกาเล่อจี (ภาษาเมียนมา) ห้วยบาลู ดังภาพที่ 3 และ 4 ต่อไปนี้



ภาพที่ 3 รวมภาพแก่งทุเลื้ออะ



ภาพที่ 4 รวมภาพแก่งปาชะลอ

นอกจากแม่น้ำตะนาวศรีจะอุดมสมบูรณ์ป่าไม้ มีเกาะแก่งแม่น้ำอันสวยงาม แนวต้นไม้ที่โอบเอียงตามกระแสน้ำไปในทิศทางเดียวกัน ทิวเขาที่เป็นธรรมชาติที่สุดสายตา ยังคงมีชุมชนที่ผู้คนส่วนใหญ่มีวิถีชีวิตอยู่กับธรรมชาติ การอาบน้ำ การเล่นน้ำ การซักผ้าในแม่น้ำ และลงมาเล่นน้ำทุกเย็น การวางแห ตักปลา ชาวบ้านส่วนใหญ่ยังคงอาศัยการล่าสัตว์และจับปลาเป็นการเลี้ยงชีพ การเลี้ยงปศุสัตว์แบบปล่อยตามธรรมชาติ โดยไม่มีคนต้อนฝูงวัวควาย และไม่มีคนคอยระวังว่าจะมีใครมาขโมยวัวควายของตน ผู้คนสามารถจับจองที่ดินในพื้นที่ป่าเพื่อทำมาหากินและปลูกบ้านเรือน ซึ่งวิถีชีวิตแบบดั้งเดิมลักษณะนี้ ปัจจุบันไม่สามารถพบได้ในสังคมไทย ดังภาพที่ 5

ภาพที่ 5 รวมภาพหมู่บ้าน ชุมชนและชาวบ้านในแม่น้ำตะนาวศรี



วิถีชีวิตชาวบ้านกับแม่น้ำตะนาวศรี



การวางตาข่ายจับปลา (ตะคัด)



การเลี้ยงวัวริมแม่น้ำตะนาวศรี



และการเลี้ยงควายริมแม่น้ำตะนาวศรี

ชีวิตผู้คนส่วนใหญ่ในเทือกเขาตะนาวศรีจะผูกพันกับแม่น้ำมากมานับตั้งแต่วัยเด็ก การเดินทางส่วนใหญ่จะอาศัยเรือและมีทักษะในการขับเรือผ่านเกาะแก่งและรู้จักเนินหินเนินทรายและโขดหินในแม่น้ำดี นอกจากนี้ยังต้องมีทักษะในการหลบหลีกก้อนหินหรือโขดหินในแต่ละแก่ง ทักษะในการให้สัญญาณระหว่างคนขับเรือกับคนดูหัวเรือ ซึ่งลีลาในการเล่นเรือล่องแม่น้ำทั้งคนขับเรือและคนดูหัวเรือ การใช้ไม้ค้ำถ่อเพื่อให้เรือผ่านโขดหิน แต่ละแก่งก็มีความน่าสนใจและสร้างความตื่นเต้นสำหรับนักท่องเที่ยวได้เป็นอย่างดี ดังภาพที่ 6 ต่อไปนี้

ภาพที่ 6 คนเรือและผู้ดูล่องน้ำ ในระหว่างการล่องเรือสำรวจแม่น้ำตะนาวศรี



ล่องเรือผ่านช่องน้ำลึกและช่องหินขนาดใหญ่



ล่องเรือผ่านแก่งหินตื่นเงิน



การให้สัญญาณกับคนขับเรือไปซ้าย-ขวา



แก่งหินตื่นเงินมากต้องลงลากเรือ

สำหรับเกาะแก่งที่อันตราย คนขับเรือมักให้ผู้โดยสารหรือนักท่องเที่ยวเดินบนฝั่งข้ามเกาะแก่งนั้นไป เพื่อความปลอดภัย เรือเบาขึ้น สะดวกต่อการค้าถ่ายและง่ายต่อการบังคับทิศทางเรือ แม้ว่าในหน้าแล้งหรือช่วงเทศกาลสงกรานต์แม่น้ำตะนาวศรีจะยังคงมีน้ำไหลตลอด (Koenig, 1981) แต่แม่น้ำค่อนข้างตื้นเขิน จนบางแห่งสามารถเดินข้ามไปมาได้ นอกจากนี้ช่วงหน้าแล้งยังมีกิจกรรมที่น่าสนใจและเป็นจุดดึงดูดนักท่องเที่ยวได้อีกประการหนึ่งคือ การทำเหมืองทองในแม่น้ำตะนาวศรี ซึ่งมีทั้งการทำเหมืองทองด้วยเครื่องจักร แรงงานคน และการสร้างเขื่อนเพื่อทำทอง (Lintner, 1991) รายละเอียดดังภาพที่ 7 ภาพที่ 8 และภาพที่ 9 ต่อไปนี้

ภาพที่ 7 การดูหาแร่หรือทำเหมืองทองคำในแม่น้ำตะนาวศรี



ชุมชนแพขนาดที่มีการดูหาแร่ทองคำมีประมาณ 40-50 ลำ



แพสำหรับดูหาแร่ทองคำ 1



แพสำหรับดูหาแร่ทองคำ 2



การใช้ประโยชน์บนแพและพักพิง



แร่ทองและดีบุกที่ปะปนเศษทรายพร้อมร่อน

ภาพที่ 8 การดูหาแร่หรือทำเหมืองทองคำในแม่น้ำตะนาวศรี



การร่อนหาแร่ทองด้วยมือ



เกล็ดทองที่ถูกเผาอย่างอ่อนให้ทองจับตัวกัน



การร่อนหาแร่ทองด้วยมือ



เกล็ดทองที่ถูกเผาอย่างอ่อนให้ทองจับตัวกัน



พ่อค้ารับซื้อทองคำจากย่างกุ้ง

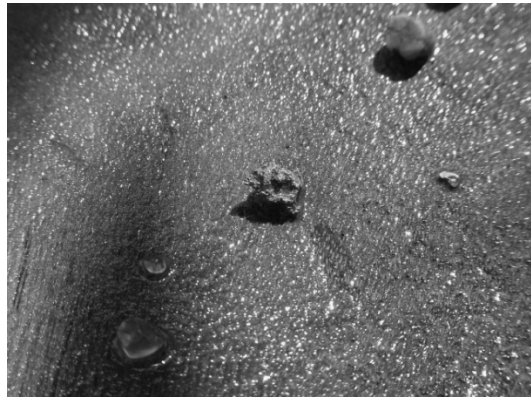


ทองคำที่หาได้ในย่านนี้ บนตาชั่งดิจิตอล

ภาพที่ 9 การหาแร่ทองคำแบบดั้งเดิม หรือแบบใช้แรงงานเป็นหลักในแม่น้ำตะนาวศรี



การร่อนแร่หาทองด้วยมือ



ก้อนทอง เกล็ดทองและลูกปัดที่หาได้



การขุดดินที่คาดว่า จะมีแร่ทอง



การขุดดินจะขุดบริเวณที่เคยพอมามาก่อน



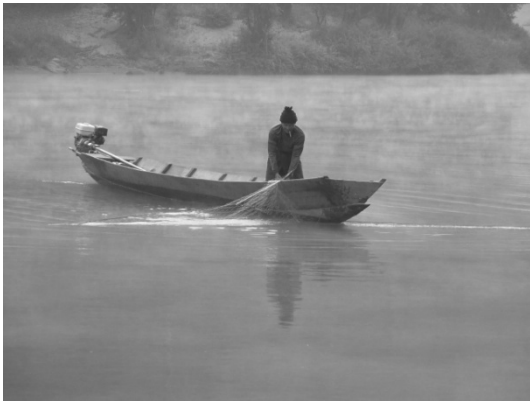
คณะผู้วิจัยร่วมหาแร่ทองแบบดั้งเดิม
โดยนำดินที่ขุดได้มาร่อนที่แม่น้ำ



การใช้น้ำล้างดินโคลนออก
แร่ทองน้ำหนักมากกว่าแร่อื่นๆ จะอยู่ก้นถาด

กิจกรรมท่องเที่ยวที่น่าสนใจอีกประการหนึ่งในแม่น้ำตะนาวศรีคือ การตกปลา แม้ว่าชาวบ้านท้องถิ่นส่วนใหญ่จะนิยมใช้ตาข่ายตกปลา (ตะคัต) ก็ตาม แต่จากการลงสำรวจพื้นที่ศึกษา คณะวิจัยยังสามารถพบปลาจำนวนมาก โดยปลาแค้ขนาดใหญ่ที่สุดที่พบในการสำรวจภาคสนามมีหนักมากถึง 18 กิโลกรัม อันแสดงให้เห็นถึงความอุดมสมบูรณ์ของแม่น้ำตะนาวศรี ได้เป็นอย่างดี ดังนั้นกิจกรรมตกปลาจึงน่าจะเป็นกิจกรรมท่องเที่ยวอีกอย่างหนึ่งที่น่าสนใจในการเที่ยวแม่น้ำตะนาวศรี ดังภาพที่ 10 ต่อไปนี้

ภาพที่ 10 การวางตาข่ายตกปลา (ตะคัต) และจับปลาในแม่น้ำตะนาวศรี



การจับปลาในแม่น้ำตะนาวศรี



ปลาแค้เมื่อเทียบกับขวดน้ำดื่ม 1.5 ลิตร



ปลาแค้ยักษ์ในแม่น้ำตะนาวศรี



ปลาแค้ตัวนี้หนักถึง 18 กก.

นอกจากสถานที่และกิจกรรมท่องเที่ยวที่ผ่านมาแล้ว ยังมีสถานที่ที่น่าสนใจอีกมากมาย เช่น เส้นทางการเดินทางสู่ประเทศไทยในอดีต เช่น บ้านปางห้วยโป่ง ซึ่งคนเมียนมาในอดีตนิยมมาขึ้นฝั่งที่จุดนี้แล้วเดินเท้าข้ามมาทำงานยังประเทศไทย หรือการชมความสวยงามของต้นไม้ที่เอนเอียงตามกระแสน้ำไปในทิศทางเดียวกันก็ให้ความเพลิดเพลินเป็นอย่างมาก หรือหน้าผาหินเลอปาตุที่มีถ้ำค้างคาวด้วย หรือจะเป็นวิวทิวทัศน์โล่งกว้างของภูเขา ป่าไม้และแม่น้ำ ก็น่าสนใจเป็นอย่างยิ่ง ดังภาพที่ 11 ต่อไปนี้

ภาพที่ 11 ท่าเรือสำคัญและทิวทัศน์อื่นๆ ในแม่น้ำตะนาวศรี



ค่ายทหารกะเหรี่ยง ณ ปางห้วยโป่ง
(สามารถเดินเข้ามาสวนฝั่ง จ.ราชบุรี)



ต้นไม้น้ำมันเอนเป็นแนวที่เกิดจากกระแสน้ำ



หน้าผาเลอปาดู หรือ เกาเล่อจี (เมียนมา)



การอาศัยของค้างคาวในถ้ำ ณ ผาเลอปาดู



ทิวทัศน์ความเป็นธรรมชาติพื้นที่ตะนาวศรี



ธรรมชาติสุดสายตาของเทือกเขาตะนาวศรี

สรุป อภิปรายผล และข้อเสนอแนะ

แม่น้ำตะนาวศรีมีศักยภาพในการท่องเที่ยวสูงมาก เหมาะสำหรับการพัฒนาเป็นเส้นทาง การท่องเที่ยวแม่น้ำตะนาวศรี หรืออาจเรียกได้ว่าเป็น ผลิตภัณฑ์การท่องเที่ยวใหม่ ที่ยังไม่มีผู้ประกอบการนำเที่ยวใดค้นพบ แม้ว่าเส้นทางท่องเที่ยวแม่น้ำอื่นๆ อาจมีความสมบูรณ์ทางธรรมชาติของป่าไม้ ภูเขา ลำธารคล้ายคลึงกัน แต่เส้นทางท่องเที่ยวแม่น้ำตะนาวศรีนี้ มีความโดดเด่นกว่าการท่องเที่ยวในแม่น้ำอื่นๆ เป็นอย่างมาก เส้นทางท่องเที่ยวแม่น้ำตะนาวศรีเหมาะสำหรับนักท่องเที่ยวที่ชอบการล่องแก่ง การพายเรือ การพักผ่อน และการเดินป่า อาจรวมถึงการศึกษาธรรมชาติ เช่น การดูนก ตกปลา ตั้งแคมป์ ส่องสัตว์ป่า ชมกล้วยไม้ป่า สำนวณธรรมชาติ และศึกษาพันธุ์ไม้ต่างๆ เป็นต้น ด้วยแม่น้ำตะนาวศรีมีความอุดมสมบูรณ์ของทรัพยากรธรรมชาติสูง นอกจากนี้ยังมีกิจกรรมการท่องเที่ยวที่น่าสนใจคือ การร่อนหาแร่ทองคำ ซึ่งในแม่น้ำตะนาวศรีมีทั้งการหาแร่ทองคำแบบผู้ประกอบการ ซึ่งจะใช้เครื่องจักรกลเข้าช่วยผ่อนแรง และการหาแร่ทองคำโดยใช้แรงงานคนเป็นหลัก

References

- Allen, J. S., & Lonely Planet. (2011). **Myanmar (Burma) Travel Guide**. The World's Leading Travel Guide Publisher.
- Arreola, D. D. (1993). **The Mexican Border Cities : Landscape Anatomy and Place Personality**. Tuscon : University of Arizona Press.
- Arreola, D. D., & Madsen, K. (1999). Variability of Tourist Attractiveness along an International Boundary : Sonora, Mexico Border Towns. *Visions in Leisure and Business*, 17(4), 19-31.
- Ball, D. (2009). Burma's Nuclear Programs : The Defectors' Story. *Security Challenges*, 5(4), 119-131.
- Ball, D. (2010). Burma's Nuclear Program : Towards a Weapons Capability. *Institute of Foreign Affairs and National Security*, 18(2), 121-140.
- Bates, P. J. et al. (2005). A Review of the Genera Myotis, Ia, Pipistrellus, Hypsugo, and Arielulus (Chiroptera : Vespertilionidae) from Myanmar (Burma), including Three Specied New to the Country. *Acta Chiropterologica*, 7(2), 205-236.
- Borneman, J. (1988). **Grenzregime (Border Regime) : The Wall and its Aftermath**. Cambridge : Cambridge University Press.
- Charasrosjanakul, Surapong. et al. (2013a). **The Development of the Tourism Marker in order to link Thailand's West to Economic Special Zone**. Thailand Research Fund and National Research Council of Thailand.
- Charasrosjanakul, Surapong. et al. (2013b). **The Study of History Traces and Archeology of the Area along the Border**. West of the Country Associated with the Dawei Special Economic Zone. Thailand Research Fund and National Research Council of Thailand.

- Dechruksa, W., Krailas, D., & Glaubrecht, M. (2013). Evaluating the Status and Identity of “Melania” *Jugicostis* Hanley & Theobald, 1876-An Enigmatic Thiarid Gastropod in Thailand (Caenogastropoda, Cerithioidea). *Zoosystematics and Evolution*, 89(2), 293-310.
- Elkins, T. H., & Burkhard, H. (1988). **Berlin : The Spatial Structure of a Divided City**. Methuen, London and New York.
- Goeldner, C. R. & Ritchie, J. R. B. (2006). **Tourism : Principles, Practices, Philosophies**. Hoboken : John Wiley and Sons, Inc.
- Hidalgo, L. G. (1993, November 22). British Shops Suffer as “Booze Cruise” Bargain Hunters Flock to France. *The Times*, p. 5.
- Koenig, H. (1981). The Two Berlins. *Travel Holiday*, 156(4), 58-63, 73-80.
- Light, D. (2000). Gazing on Communism : Heritage Tourism and Post-Communist Identities in Germany, Hungary and Romania. *Tourism Geographies, Place and Environment*, 2(2), 157-176.
- Lintner, B. (1991, May 16). Upstaging Macau : Casino at Centre of Border Development Plan. *Far Eastern Economic Review*, p. 24.
- Manorom, Kanokwan. (2009). **Growth and Development of Border Town : A Case Study of Khon Jiem Town, Ubon Ratchathani Province**. Ubon Ratchathani University.
- Maw, W., & Myint, K. (1999). Prospecting the Moattama/Tanintharyi Shelf of Myanmar. *Proceedings of An International Conference on Gas Habitats of SE Asia and Australia*, p.113-122.
- Platt, K. et al. (2008). Recent Records and Conservation Status of the Critically Endangered Mangrove Terrapin, Batagur Baska, in Myanmar. *Chelonian Conservation and Biology*, 7(2), 261-265.
- Ramaswamy, V., & Rao, P. S. (2014). The Myanmar Continental Shelf. *Geological Society, London, Memoirs*, 41(1), 231-240.
- Royal Forest Department. (2005). **Ecotourism**. Retrieved November 23, 2012 from [http:// www.forest.go.th/WEFCOM/Part2TAT.html](http://www.forest.go.th/WEFCOM/Part2TAT.html).
- Sangnak, Danupon. et al. (2015). Tourism : Dawei Tanintharyi Territory of the Republic of the Union of Myanmar. *Journal of Thai Hospitality and Tourism*, 10(1), 3-14.
- Smith, G. J. D., & Hinch, T. D. (1996). Canadian Casinos as Tourist Attractions : Chasing the Pot of Gold. *Journal of Travel Research*, 34(3), 37-45.
- Sungkajuntranon, Krisaneeya. et al. (2007). **The Adventure’s Natural Source in The Lower Northeastern Part of Thailand**. Bangkok : Thailand Research Fund.

- Timothy, D. J. (1995). Political Boundaries and Tourism : Borders as Tourist Attractions. *Tourism Management*, 16(7), 525-532.
- Toatong, Chomyong. (2011). **Learning Each Other through ASEAN Tourism Education : The Case of Thailand**. Bangkok : Thailand Research Fund.
- Tourism Authority of Thailand. (1990). **The Importance of the Tourism Industry**. Bangkok : Tourism Authority of Thailand.
- Tourism Authority of Thailand. (2002). **Tourism Management**. Retrieved November 23, 2012, from http://www.sara-dd.com/index.php?option=com_content&view=article&id=218:tourismelement&catid=25:the-project&Itemid=72.
- Wongsaichue, Thanut. et al. (2013). **Appropriate Forms of Tourism along the Border between Thailand and Myanmar**. Thailand Research Fund and National Research Council of Thailand.
- Zug, G. R. et al. (2015). Three Colubrid Snakes New to Myanmar. *Herpetology Notes*, 8, 217-220.